



***H*** **HAUKIPUTAAN  
SÄHKÖSUUSKUNTA**

**VUOSIKERTOMUS 2013**

## VUOSI 2013 – KÄYTETYT LYHENTEET

	<b>lyhenne</b>	<b>yksikkö</b>	<b>esimerkki</b>
<b>ENERGIA</b>	kWh	kilowattitunti	6 kWh, sähköiukaan tunnin käyttö
	MWh	megawattitunti	20 MWh, keskiverto sähkölämmitystalon energia vuodessa
	GWh	gigawattitunti	144 GWh, toimialueellamme käytetty sähköenergia 2013
<b>TEHO</b>	W	watti	60 W, hehkulampun teho
	kW	kilowatti	6 kW, sähköiukaan teho
	kVA	kilovoltttiampeeri	näennäistehon yksikkö, esim. muuntajan koko
	MVA	megavoltttiampeeri	1 000 kilovoltttiampeeria
<b>VIRTA</b>	A	ampeeri	virran yksikkö
	kA	kiloampeeri	1 000 ampeeria
<b>JÄNNITE</b>	V	voltti	jännitteen yksikkö
	kV	kilovoltti	1 000 volttia
<b>AIKA</b>	s	sekunti	minuutin kuudeskymmenesosa
	h	tunti	1 h = 3 600 s

## SISÄLTÖ

Haukiputaan Sähköosuuskunta	4
Toimitusjohtajan katsaus	5
Hallinto ja organisaatio	6
Talous	8
• Tuloslaskelma	9
• Tase	10
• Tuloslaskelma verkkotoiminta	11
• Tase verkkotoiminta	12
• Kassavirtalaskelma	13
• Olennaiset tapahtumat tilikaudella	14
• Tilintarkastuskertomus	16
Sähkönsiirto	18
Taulukot ja hinnastot	22
Tunnusluvut 2009 - 2013	26



## HAUKIPUTAAN SÄHKÖOSUUSKUNTA

### Osuuskunnan 95. toimintavuosi

Haukiputaan Sähköosuuskunta on perustettu 1918. Nykyisen toimialueensa se sai 1980, jolloin Kellon Sähköosuuskunta fuusioitui Haukiputaan Sähköosuuskuntaan. Toimialue on pinta-alaltaan 445,35 km<sup>2</sup> ja asukkaita on noin 19 000. Osuuskunta on keskittynyt palvelemaan Oulun kaupunginosien; Haukiputaan ja Kellon kylien sähkönkuluttajia panostamalla laajaan ja käytövarmaan jakeluverkkoon sekä varmistamaan kilpailukyiset hinnat.

Osuuskunta on ensimmäisen asteen osuuskunta. Ensimmäisen asteen osuuskunta on osuuskunta, jonka jäsenet ovat luonnollisia tai juridisia henkilöitä tai niitä molempia. Osuuskunnan jäsenmäärä on noin 5 700. Ylintä päätäntävaltaa käyttää osuuskuntakokous. Osuuskuntakokouksessa päätetään muun muassa tilinpäätösten vahvistamisesta ja vastuuvapauden myöntämisestä hallitukselle ja toimitusjohtajalle. Osuuskuntakokous valitsee hallituksen jäsenet erovuoroisten tilalle sekä tilintarkastajan että varatilintarkastajan. Hallituksen muodostavat osuuskuntakokouksen kolmeksi vuodeksi valitsemat seitsemän jäsentä. Hallitukseen voidaan valita lisäksi kaksi varajäsentä vuodeksi. Hallitus vahvistaa muun muassa siirron ja liittymismaksujen hinnat.

Haukiputaan Sähköosuuskunta on ollut v. 2003 alkaen osakkaana Oulun Sähkönmyynti Oy:ssä. Sähkönmyynti Oy vastaa osakasyhtiöiden sä sähköön myyntiliiketoiminnasta. Muita osakkaita Oulun Sähkönmyynti Oy:ssä ovat Kemin Energia Oy, Keminmaan Energia Oy, Oulun Energia, Rantakairan Sähkö Oy, Raahen Energia Oy, Tenergia Oy ja Tornion Energia Oy. Tuotanto-osuuksista saatavan sähköenergian myynti ja myynnin raportointi on ostettu palveluna Oulun Energialta.

Kuluttajaosuuskunnan perustehtävä on tuottaa jäsenistölle edullisia palveluja ja tehdä tuloksellista liiketoimintaa. Osuuskuntaperiaatteiden mukaisesti voittoja ei tulouteta ulkopuolelle, vaan niillä kehitetään liike-

toimintoja. Toimialueen yksityis- ja yritysasiakkaat hyötyvät osuuskunnan harjoittamasta kilpailukyisestä hinnoittelusta ja verkoston jatkuvasta kehittämisestä. Tuloksellinen toiminta mahdollistaa etujen tarjoamisen jäsenille. Viime vuosina etu on palautettu asiakkaille suoraan edullisena sähkön siirtohintana.

### TUNNUSLUVUT VUOSI 2013

Liikevaihto (1 000 €)	2013	2012
Haukiputaan Sähköosuuskunta	3 984	4 283
Verkkoliiketoiminta	3 264	3 315
Tilikauden tulos (1 000 €)		
Haukiputaan Sähköosuuskunta	75	117
Verkkoliiketoiminta	30	-372
Investoinnit (1 000 €)		
	1 219	516
Asiakkaat	9 464	9 403
Energiamäärät (GWh)	144,2	150,5



## TOIMITUSJOHTAJAN KATSAUS

### **Vuosi 2013 oli Sähköosuuskunnan 95. toimintavuosi**

Haukiputaan Sähköosuuskunta harjoittaa jakeluverkko toimintaa, tarvike-asennusmyyntiä sekä palveluasennustoimintaa. Lisäksi teemme yhteistyötä Oulun Sähkönmyynti Oy:n kanssa jakeluverkkoalueen sähköenergian myyntitoiminnassa.

Energiasektori on ollut mielenkiinnon kohteena niin mediassa kuin julkisessa keskustelussa. Keskeisinä aiheina ovat olleet eri energiamuotojen tuet, sähköenergian omavaraisuus ja myrskyjen aiheuttamat sähkökatkot. Myrskyjen aiheuttamat sähkökatkot ovat aiheuttaneet muutoksia myös sähkömarkkinalakiin. Sähkömarkkinalakiin tuli syyskuussa 2013 tarkennettuja vaatimuksia mm. sähkön toimitusvarmuuden suhteen. Asemakaava-alueella sähkökatko saa kestää myrsky- tai lumikuormien johdosta enintään 6 tuntia ja haja-asutusalueella 36 tuntia. Yleisesti tämä aiheuttaa kasvavaa tarvetta verkostoinvestointeihin ja sen seurauksena korotuspainetta siirtohintoihin. Jakeluverkkoyhtiöiden on tehtävä Energiavirastolle oman verkon kehittämissuunnitelma asetettuja toimitusvarmuusvaatimuksia vasten, kesäkuun 2014 loppuun mennessä.

Uusi sähkömarkkinalaki asettaa toimitusvarmuuden parantamisen lisäksi selkeitä vaateita koskien asiakastiedottamista sähköverkon häiriötilanteissa sekä ennakkotietoa mikä on toimitusvarmuus kussakin liittymispisteessä ja mahdollisista varautumiskeinoista häiriöihin. Asiakkaiden on saatava tieto merkittävässä sähköverkon häiriötilanteissa: häiriön alkaessa, sen vaikutusalueesta ja kestosta.

Sähköenergian toimitusvarmuus parani merkittävästi edellisestä vuodesta. Asiakaskohtainen keskimääräinen häiriöaika oli 39 min./asiakas. Toimitusvarmuuteen vaikuttivat tammi-helmikuun poikkeukselliset tykkyluomiongelmat sekä loka-marraskuussa alueelle sattuneet voimakkaat tuulet.

Osuuskunnan liikevaihto pieneni 7 %. Sähköosuuskunnan liikevaihdoksi muodostui 4,0 miljoonaa euroa, josta sähkön siirtotoiminnan liikevaihto oli noin 3,3 miljoonaa euroa ja muiden osa-alueiden liikevaihto 0,7

miljoonaa euroa. Osuuskunnan kulunut toimintavuosi oli taloudellisesti onnistunut. Siirtohinnoissa olemme 15 edullisimman joukossa saavuttaen samalla ylijäämäisen tuloksen.

Kuluneen vuoden aikana otettiin käyttöön uudet asiakaspalvelutilat, jotka mahdollistavat asiakkaiden palvelujen löytymisen helposti yhdestä tilasta. Uusien tilojen avulla voidaan myös lisätä turvallisuusnäkökulmia liittyen asiakaspalvelutehtäviin.

Osuuskunnan toimitalolla oli tulipalo heinäkuussa 2013. Tulipalon seurauksena jouduttiin tekemään erinäisiä toimintajärjestelyjä, jotta palvelut saatiin tehtyä. Väliaikaiset toiminnot sekä korjaustoimet aiheuttivat henkilöstölle epämukavuutta. Palon seurauksena saatiin kuitenkin lähes kaikille toimihenkilöille uudistetut työtilat.

Kulunut vuosi oli Sähköosuuskunnan ensimmäinen toimintavuosi uuden Oulun alueella. Toimimme yhtenä neljästä jakeluverkkoliiketoimintaa harjoittavasta yrityksestä uuden Oulun alueella. Tämä tulee asettamaan omat mahdollisuudet/haasteet toiminnan kehittämiseksi ja yhteistyölle.

Osuuskuntaperiaatteiden kulmakiviin kuuluu hyödyn tuottaminen jäsenasiakkaille. Pitkän ajan tavoitteemme on pitää sähkön siirtohintaa Suomen edullisimpien joukossa ja tehdä samalla kannattavaa liiketoimintaa.

Haluan kiittää kuluneesta vuodesta asiakkaitamme, yrityksemme henkilökuntaa ja hallintoa osuuskunnan eteen tehdystä tuloksellisesta työstä ja niitä yhteistyökumppaneita, joiden kanssa olemme olleet kanssakäymisissä.

**Hannu Hietala**  
toimitusjohtaja

## HALLINTO JA ORGANISAATIO

### • Henkilöstö

Vakinaisen henkilökunnan määrä vuoden 2013 lopussa oli 24 (24), joista 11 (11) toimihenkilöitä ja 12 (12) asentajia sekä 1 (1) siivooja-emäntä. Henkilökunnasta naisia on 6 ja miehiä 18. Henkilöstön keski-ikä vuoden päättyessä oli 47 (46). Sairaudesta ja työtapaturmista johtuvia poissaoloja on ollut yhteensä 6 % (3 %).

#### Henkilöstöryhmien luottamushenkilöt

Toimihenkilöunioni ry	Markku Joensuu
Työntekijät	Esa Nikkinen

#### Työturvallisuushenkilöt

Työsuojelupäällikkö	Sakari Ikonen
Työsuojeluvastuuvaltuutettu	Timo Taskinen

#### Henkilöstön koulutus

Koulutuspäiviä oli vuoden aikana keskimäärin 5 (1) päivää. Koulutukset ovat olleet eri työtehtävien ammattitaidon ylläpidon vaatimaa ammatillista koulutusta sekä työturvallisuusvaatimusten edellyttämää koulutusta. Uutta osaamista on hankittu kouluttautumalla 20 kV:n jännitetyöhön.

Virkistystoiminnan puitteissa henkilökunnalla on ollut perinteinen kevätretki. Lisäksi henkilökunnan vapaa-ajanharrastuksia on tuettu kulttuuri- ja liikuntaseteleillä.

Koulutusyhteistyötä on tehty tarjoamalla harjoittelu- ja kesätyöpaikkoja ammattiotiston sekä ammattikorkeakoulun opiskelijoille.

### • Hallitus ja tarkastustoiminta

#### Hallitus 2013

Hallituksen keskeisin tehtävä on toiminnan suuntaviivojen määrittely ja niiden toteutumisen seuranta. Hallitus keskittyy pitkän aikavälin kilpailukyvyyn parantamiseen jäsenistön eduksi muun muassa seuraamalla ympäristöä ja kilpailutilannetta. Hallitus päättää toiminnan kannalta keskeisimmät asiat kuten liiketoiminnan laajentamisen, ylimmän johdon valinnan, hinnoitteluperusteet.

Osuuskunnan voimassa olevien sääntöjen mukaan hallituksen varsinaisista jäsenistä eroaa vuosittain kolmannes tai kahtena ensimmäisenä vuotena kumpaisenakin kolmannesta lähinnä oleva kokonainen luku ja kolmantena vuotena loput, aluksi arvan mukaan ja sitten vuoroittain.

Erovuorossa	Vuonna
<b>Varsinaiset jäsenet</b>	
Jussila Jouko pj.	2013
Kurkela Hannu vpj.	2015
Määttä Jukka	2013
Nikkinen Esa	2013
Rehu Erkki-Pekka	2015
Savilaakso Jarmo	2014
Virtanen Tauno	2014
<b>Varajäsenet</b>	
Jaakko Myllylä	2013
Nikkinen Vilho	2013



Hallituksen sihteerinä on toiminut verkkoliiketoiminnan päällikkö Juha Sipilä. Hallitus kokoontui kertomusvuoden aikana 16 kertaa.

Osuuskunnan tilintarkastajana on toiminut tilintarkastustoimisto Ernst & Young Oy päävastuullinen tilintarkastaja KHT Risto J. Hyvönen.

#### Osuuskuntakokoukset

Osuuskuntakokous vahvistaa muun muassa tilinpäätöksen, päättää vastuuvapauden myöntämisestä ja valitsee hallituksen jäsenet erovuoroisten tilalle.

Osuuskunnan sääntömääräinen kevätkokous pidettiin Sähköosuuskunnan toimitiloissa 16.5.2013, Martinniementie 31. Kokouksessa vahvistettiin tilinpäätös ja myönnettiin vastuuvapaus hallitukselle sekä toimitusjohtajalle vuoden 2012 tileistä ja hallinnosta.

Osuuskunnan sääntömääräinen syyskokous pidettiin Haukiputaan kunnanvirastolla 21.11.2013. Kokouksessa valittiin hallituksen jäsenet erovuoroisten tilalle.

#### Johtoryhmä

Osuuskunnan johtoryhmän muodostavat toimitusjohtaja Hannu Hietala, taluspäällikkö Jaana Puurunen sekä verkkoliiketoiminnan päällikkö Juha Sipilä.

#### Ympäristöasiat

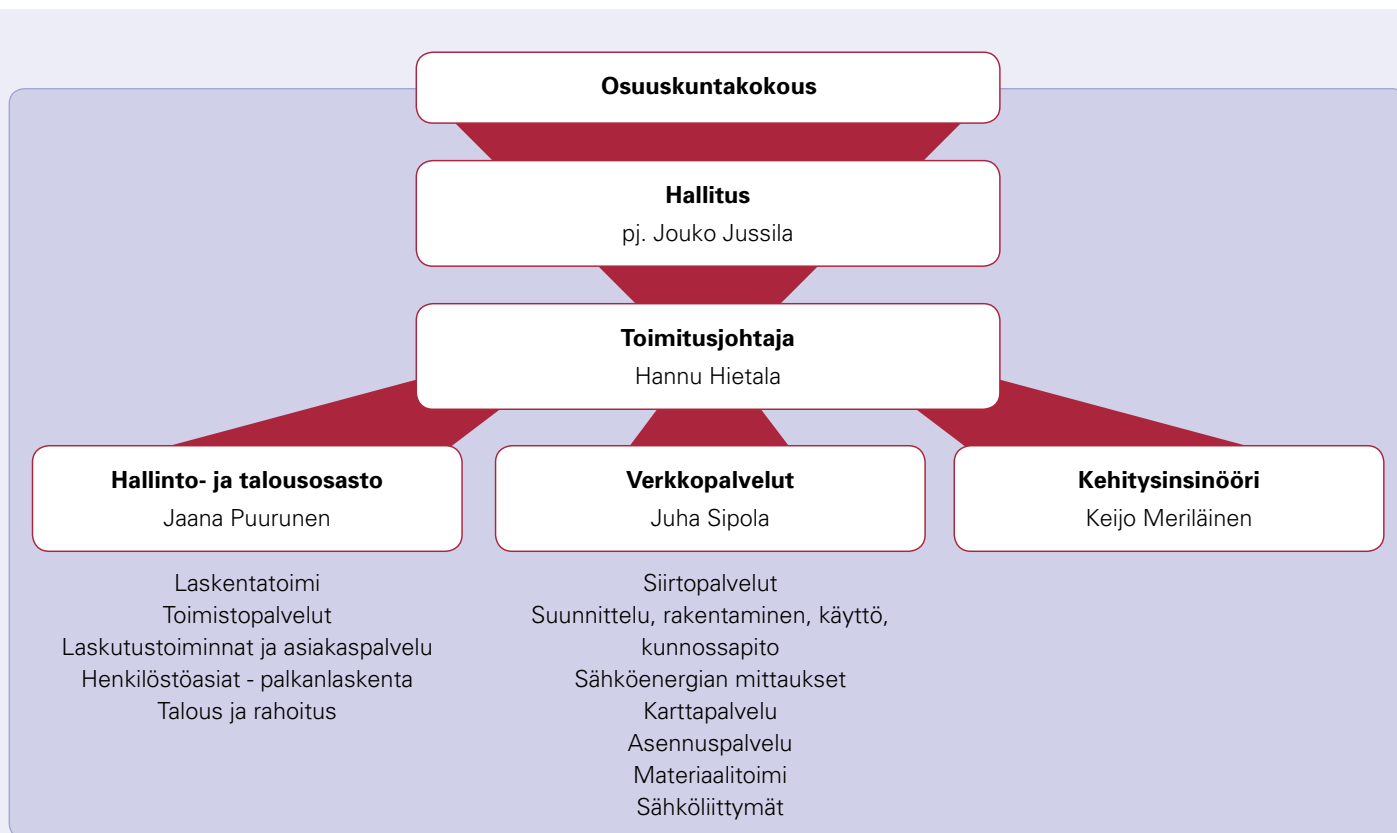
Sähköosuuskunnan ympäristötoiminnan lähtökohtana on liiketoiminnan ympäristövaikutusten tunteminen ja ennakoiminen. Ympäristöasioita seurataan ja saadun tiedon perusteella toimintaa kehitetään ympäristöä vähemmän kuluttavaksi.

Ympäristövaikutuksiltaan merkittävimpiä Osuuskunnan toiminnoista ovat sähköverkon suunnittelu ja rakentaminen sekä jätehuolto.

Toiminnan aiheuttamia ympäristövaikutuksia ovat mm. materiaalien kuljetuksista syntyvät päästöt ja koko toiminnan käyttämän energian tuotannon vaikutukset. Käytöstä poistettu materiaali kierrätetään mahdollisuuksien mukaan uusiokäyttöön. Jätteiden lajittelu sekä keräys, mm. kyllästetyt pylväät, hoidetaan asetuksen 440/2003 mukaisesti.

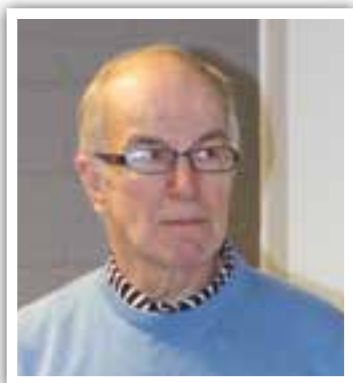
Romumetallien kierrätyksestä on tehty sopimus Lassila Tikanojan Oyj:n kanssa, joka on toimittanut osuuskunnalle astiat, joihin eri metalliromu kerätään. Lassila Tikanoja käy tyhjentämässä astiat, punnitsee romun ja tilittää tulot sopimuksen mukaisesti osuuskunnalle.

## • Haukiputaan Sähköosuuskunnan organisaation toiminnot



### JÄSENYTYDET JA OSUUDET ERI YHTIÖISSÄ

Osuuskunta on jäsenenä Oulun Kauppakamarissa, Pohjois-Suomen Sähkölaitosten kehittämissyhdityksessä, Sähköteollisuus ry:ssä ja Pellervo Seurassa. Osuuskunta on osakkaana Oulun Sähkönmyynti Oy:ssä, Lapin Sähkövoima Oy:ssä, Pohjois-Suomen Voima Oy:ssä, Innopower Oy:ssä, Fincopower Oy:ssä ja Oulun Puhelin Oy:ssä.



### Puheenjohtaja Jouko Jussilan tervehdys

Olen toiminut Osuuskunnan hallituksessa 2000-luvun, viimeiset kolme vuotta hallituksen puheenjohtajana. Viimeiset kolme vuotta ovat avanneet minulle energia-alalla näköalapaikan sekä mahdollistaneet mukanaolon energia-alan erimuotoisissa tapahtumissa.

Tulevaisuuden selkeä haaste jakeluverkkoyhtiöille on kyetä täyttämään viranomaisvelvoitteet, mitkä kiristyvät vuosi vuodelta. Näiden tunnistaminen ja ymmärtäminen sekä toiminnan soveltaminen vaativat uusia toimintatapoja. Energiavirasto säätelee voimakkaasti verkkoyhtiöiden toimintaa, kiinnittäen kasvavaa huomiota myös yrityksen taloudellisiin toimintaedellytyksiin. Viranomaisen asettamiin velvoitteisiin on suhtauduttava tarpeellisella vakavuudella. Mielestäni Osuuskunnan kokoluokan yrityksen

toimintaedellytykset turvataan jatkossa parhaiten tekemällä yhteistyötä alueellisten toimijoiden kanssa. Etäluettavien mittalaitteiden asentaminen on kasvattanut mittaus toimintojen painoarvoa niin laskutuksen kuin rahaliikenteen kannalta. Mittauksen ja lukemien luotettava saaminen sekä laskutustoimintojen varmuus mahdollistavat keskittymisen verkoston ylläpitoon ja kehittämiseen.

Viime vuosien työllä ja toimenpiteillä sekä valituilla suuntaviivoilla on pyritty turvamaan Osuuskunnan tulevaisuus jatkossakin. Mielestäni tehdyt toimet ovat vankistaneet Osuuskunnan kykyä itsenäiseen toimintaan.

Ikäpykälän johdosta jätän tehtävät hyvällä mielellä seuraajalleni, jolle toivotan menestystä muuttuvan toimintaympäristön tuomista haasteista huolimatta. Kiitän hallitusta, toimivaa johtoa sekä koko henkilökuntaa Osuuskunnan eteen tehdystä työstä.

Jouko Jussila  
puheenjohtaja



## TALOUS

Tilikausi oli Haukiputaan Sähköosuuskunnan 95. toimintavuosi.

Tilikauden liikevaihto oli 3,98 milj. euroa (4,28 milj. euroa vuonna 2012). Siirtoliiketoiminnan osuus oli 81,9 % (77,4 %), energian tuotanto-osuuksista saatu tulo 10,8 % (9,4 %), verkonrakentamispalvelujen ja tarvikemyynnin osuus 7,3 % (13,2 %), tarvikemyynti oli 125 689 euroa.

Liiketoiminnan kulut olivat 3 901 245 euroa, jossa muutosta edelliseen tilikauteen oli +405 335 euroa. Toimintakuluista suurin erä muodostui aineiden ja tarvikkeiden hankinnasta 1 628 908 (1 543 222) euroa. Kokonaishenkilömenot olivat 1 360 739 (1 332 665) euroa. Muut liiketoimintamenot olivat 911 598 (620 003) euroa.

Liikevoitto oli 31 687 euroa. Tulos ennen tilinpäätössiirtoja ja veroja oli 76 239 euroa. Taseen loppusumma oli 15 320 528 euroa, omavaraisuusaste 56,6 % ja oman pääoman tuotto prosentti 2,2.

Uusista sähköliittymistä tuloja kertyi 284 077 euroa.

Kokonaisinvestoinnit olivat 1 219 t€. Verkoston uudistus- ja kunnostusinvestoinnit olivat 742 t€, koneiden ja kaluston osuus 92 t€ sekä toimistorakennuksen että sadevesi- ja salaojajärjestelmien osuus 362 t€. Keskenäisten töiden määrä oli vuoden 2013 lopussa 39 471 euroa.



**TULOSLASKELMA 1.1.-31.12.2013**

	<b>2013</b>	<b>2012</b>
<b>LIKEVAIHTO</b>	<b>3 983 641</b>	<b>4 283 328</b>
Varastojen lisäys(+) / vähennys(-)	702	-9 222
Valmistus omaan käyttöön (+)	665 706	463 880
Liiketoiminnan muut tuotot	260 293	10 734
<b>Materiaalit ja palvelut</b>		
Aineet, tarvikkeet ja tavarat	1 470 049	1 306 379
Ulkopuoliset palvelut	158 859	236 863
<b>Henkilöstökulut</b>		
Palkat ja palkkiot	1 097 022	1 074 544
Henkilösivukulut	263 717	258 121
<b>Poistot ja arvonalennukset</b>		
Suunnitelman mukaiset poistot	977 410	946 818
<b>Liiketoiminnan muut kulut</b>	<b>911 598</b>	<b>620 003</b>
<b>LIKEVOITTO (TAPPIO)</b>	<b>31 687</b>	<b>305 992</b>
<b>Rahoitustuotot ja -kulut</b>		
Tuotot osuuksista omistusyhteisyrityksissä	1 462	1 392
Muut korko- ja rahoitustuotot	43 564	58 469
Korko- ja muut rahoituskulut	474	156
<b>VOITTO (TAPPIO) ENNEN TILINPÄÄTÖSSIIRTOJA JA VEROJA</b>	<b>76 239</b>	<b>365 697</b>
<b>Tilinpäätössiirrot</b>		
Poistoeron lisäys(-) / vähennys(+)	0	-248 697
Tuloverot	-1 690	0
<b>TILIKAUDEN VOITTO (TAPPIO)</b>	<b>74 549</b>	<b>117 000</b>

<b>TASE 31.12.2013 / vastaavaa</b>	<b>2013</b>	<b>2012</b>
<b>PYSYVÄT VASTAAVAT</b>		
<b>Aineettomat hyödykkeet</b>	<b>52 507</b>	<b>48 967</b>
Aineettomat oikeudet		
<b>Aineelliset hyödykkeet</b>	<b>7 143 101</b>	<b>6 930 933</b>
Maa- ja vesialueet	178 444	178 444
Rakennukset ja rakennelmat	499 256	219 225
Verkosto	6 223 051	6 276 030
Koneet ja kalusto	194 170	179 163
Muut aineelliset hyödykkeet	8 708	12 439
Enn. maksut ja muut keskeneräiset hankinnat	39 471	65 632
<b>Sijoitukset</b>		
Osakkeet ja osuudet	<b>1 756 100</b>	<b>1 718 610</b>
<b>VAIHTUVAT VASTAAVAT</b>		
<b>Vaihto-omaisuus</b>	<b>63 049</b>	<b>62 347</b>
Aineet ja tarvikkeet		
<b>Saamiset</b>		
<b>Pitkäaikaiset</b>	<b>228 120</b>	<b>304 160</b>
Lainasaamiset		
<b>Lyhytaikaiset</b>	<b>2 479 013</b>	<b>2 828 149</b>
Myyntisaamiset	1 355 734	1 476 601
Saamiset omistusyhteisyrityksiltä	961 161	1 302 442
Muut saamiset	142 130	13 217
Siirtosaamiset	19 988	35 889
<b>Rahat ja pankkisaamiset</b>	<b>3 598 639</b>	<b>3 609 549</b>
<b>VASTAAVAA YHTEENSÄ</b>	<b>15 320 528</b>	<b>15 502 715</b>
<b>TASE 31.12.2013 / vastattavaa</b>	<b>2013</b>	<b>2012</b>
<b>OMA PÄÄOMA</b>		
Osuuspääoma	193 350	191 430
Vararahasto	231 611	231 611
Edellisten tilikausien voitto/tappio	1 408 019	1 577 721
Tilikauden voitto/tappio	74 549	117 000
<b>Oma pääoma yhteensä</b>	<b>1 907 528</b>	<b>2 117 762</b>
<b>TILINPÄÄTÖSSIIRTOJEN KERTYMÄ</b>	<b>1 934 634</b>	<b>1 934 634</b>
Poistoero		
<b>VIERAS PÄÄOMA</b>		
<b>Pitkäaikainen</b>		
Liittymismaksut	9 373 463	9 089 386
<b>Lyhytaikainen</b>	<b>2 104 902</b>	<b>2 360 933</b>
Ostovelat	829 203	709 159
Velat omistusyhteisyrityksille	788 637	1 114 972
Muut velat	298 949	343 026
Siirtovelat	188 113	193 776
<b>VASTATTAVAA YHTEENSÄ</b>	<b>15 320 528</b>	<b>15 502 715</b>

**TULOSLASKELMA 1.1.-31.12.2013 / Verkkotoiminta**

	2013	2012
<b>LIKEVAIHTO</b>	<b>3 264 500</b>	<b>3 314 980</b>
Valmistus omaan käyttöön (+)	665 706	463 880
Liiketoiminnan muut tuotot	260 293	10 734
<b>Materiaalit ja palvelut</b>		
Aineet, tarvikkeet ja tavarat	1 106 189	1 076 004
Ulkopuoliset palvelut	150 954	224 581
<b>Henkilöstökulut</b>		
Palkat ja palkkiot	951 026	931 539
Henkilösivukulut	229 352	219 838
<b>Poistot ja arvonalentumiset</b>		
Suunnitelman mukaiset poistot	977 410	946 818
<b>Liiketoiminnan muut kulut</b>	<b>773 830</b>	<b>557 909</b>
<b>LIKEVOITTO (TAPPIO)</b>	<b>1 739</b>	<b>-167 095</b>
<b>Rahoitustuotot ja -kulut</b>	<b>30 099</b>	<b>44 244</b>
<b>VOITTO (TAPPIO) ENNEN TILINPÄÄTÖSSIIRTOJA JA VEROJA</b>	<b>31 839</b>	<b>-122 852</b>
<b>Tilinpäätössiirrot</b>		
Poistoeron lisäys (-) / vähennys (+)	0	-248 697
Tuloverot	1 690	0
<b>TILIKAUDEN VOITTO (TAPPIO)</b>	<b>30 148</b>	<b>-371 549</b>



<b>TASE 31.12.2013 / Verkkotoiminta / vastaavaa</b>	<b>2013</b>	<b>2012</b>
<b>PYSYVÄT VASTAAVAT</b>		
Aineettomat hyödykkeet	52 507	48 967
Aineelliset hyödykkeet	7 143 101	6 930 933
Sijoitukset	23 425	23 425
<b>VAIHTUVAT VASTAAVAT</b>		
<b>Vaihto-omaisuus</b>		
<b>Saamiset</b>		
<b>Pitkäaikaiset</b>		
<b>Lyhytaikaiset</b>	<b>1 404 131</b>	<b>1 446 788</b>
Myyntisaamiset	1 256 467	1 428 565
Muut saamiset	142 130	13 215
Siirtosaamiset	5 535	5 008
<b>Rahat ja pankkisaamiset</b>	<b>1 122 448</b>	<b>837 238</b>
<b>VASTAAVAA YHTEENSÄ</b>	<b>9 745 611</b>	<b>9 287 352</b>

<b>TASE 31.12.2013 / Verkkotoiminta / vastattavaa</b>	<b>2013</b>	<b>2012</b>
<b>OMA PÄÄOMA</b>	<b>-2 791 251</b>	<b>-2 823 319</b>
Osuuspääoma	193 350	191 430
Vararahasto	231 611	231 611
Edellisten tilikausien voitto/tappio	-3 246 360	-2 874 811
Tilikauden tulos	30 148	-371 549
<b>TILINPÄÄTÖSSIIRTOJEN KERTYMÄ</b>	<b>1 934 634</b>	<b>1 934 634</b>
<b>VIERAS PÄÄOMA</b>		
<b>Pitkäaikainen</b>		
Liittymismaksut	9 373 463	9 089 386
<b>Lyhytaikainen</b>	<b>1 228 765</b>	<b>1 086 651</b>
Ostovelat	836 043	700 256
Muut velat	240 276	214 317
Siirtovelat	152 446	172 078
<b>VASTATTAVAA YHTEENSÄ</b>	<b>9 745 611</b>	<b>9 287 352</b>

## KASSAVIRTALASKELMA

	1 000 €	1 000 €
<b>LIIKETOIMINNAN KASSAVIRTA</b>	<b>2013</b>	<b>2012</b>
<b>LIIKETOIMINTA</b>		
Liikevoitto/tappio	32	306
Suunnitelman mukaiset poistot	977	947
Rahituserät	45	60
Satunnaiset erät	0	0
Verot	-2	0
<b>Rahavirta ennen käyttöpääoman muutosta</b>	<b>1 052</b>	<b>1 313</b>
<b>KÄYTTÖPÄÄOMAN MUUTOS</b>		
Lyhytaikaiset liikesaamiset, lisäys (-), vähennys (+)	349	-188
Lyhytaikaiset velat, lisäys (+), vähennys (-)	-256	109
Vaihto-omaisuus, lisäys (-), vähennys (+)	-1	9
<b>Käyttöpääoman muutokset</b>	<b>92</b>	<b>-70</b>
<b>LIIKETOIMINNAN NETTOKASSAVIRTA</b>	<b>1 144</b>	<b>1 243</b>
<b>INVESTOINNIT</b>	<b>-1 231</b>	<b>-553</b>
Pitkäaikaisten saamisten vähennys	76	0
<b>Investointien rahavirta yhteensä</b>	<b>-1 155</b>	<b>-553</b>
<b>KASSAVIRTA ENNEN RAHOITUSTA</b>	<b>-10</b>	<b>689</b>
<b>Rahoitus</b>		
Liittymismaksujen lisäys	284	192
Osuuspääoman ja muun oman pääoman muutos	2	2
Korjaus ed. tilikausien voitosta	-287	0
<b>Rahoituksen rahavirta yhteensä</b>	<b>-1</b>	<b>194</b>
<b>LASKELMAN MUKAINEN RAHAVAROJEN MUUTOS</b>	<b>-11</b>	<b>883</b>
Rahavarat tilikauden alussa	3 610	2 726
Rahavarat tilikauden lopussa	3 599	3 610
<b>Rahavarojen muutos tilikaudella</b>	<b>-11</b>	<b>883</b>



## OLENNAISET TAPAHTUMAT TILIKAUDELLA

### Arvio osuuskunnan taloudellisesta asemasta ja tuloksesta sekä toiminnan kehittymistä koskevat tärkeät seikat

Osuuskunnan liikevaihto oli 4,0 M€, liikevaihto pieneni 7 %. Liikevaihdon pienenemiseen vaikuttivat pienentynyt sähkön siirtomäärä, ulkopuolisten verkostotöiden pienentynyt osuus sekä tuotanto-osuuksista saadun energiamäärän pienentyminen. Vuoden aikana siirretty sähköenergiamäärä (GWh) oli 4,2 % edellisvuotta pienempi. Tuotanto-osuuksista saatavat energiaosuudet (MWh) pienenivät 8,3 %, tarvikemyynti pieneni noin 29 % sekä ulkopuoliset verkostotyöt pienenivät 66 %.

	2013	2012	2011
Liikevoitto-%	0,8	7,1	3,8
Oman pääoman tuotto-%	2,2	10,7	7,0
Omavaraisuusaste-%	56,6	55,8	55,1

### Liiketoiminnassa tapahtuneet olennaiset muutokset

Osuuskunta sitoutui jatkamaan 10/2013 Fennovoiman ydinvoimahankkeessa. Osuutta pienennettiin noin 40 %. Osuuskunnan teho-osuus Fennovoiman ydinvoimahankkeessa on noin 1 MW. Pienentämisen avulla haluttiin turvata osuuskunnan mahdollinen mukanaolo muissa energiantuotantomuodoissa.

## Investoinnit ja rahoitusvälineet

Vuoden 2013 investoinnit olivat kaikkiaan 1 219 t€, joista verkoston uudisrakentamisen ja perusparannuksen osuus oli 742 t€, koneiden ja kaluston osuus 92 t€ sekä toimistorakennuksen että sadevesi- ja salaojajärjestelmien osuus 362 t€. Osakkeet ja osuudet ovat kasvaneet 37 490 euroa.

## Arvio todennäköisestä tulevasta kehityksestä

Osuuskunnan asiakasmäärä kasvaa noin 0,5 % ja sähköenergian siirtomäärä kasvaa noin 0,5 %, mikäli vuosi 2014 on vertailukelpoinen vuoden 2013 lämmitystarvelukuun. Osuuskunnan liikevaihdoksi vuonna 2014 on budjetoitu 4,1 M€. Tuulivoimatuotantoon on ajateltu panostettavan vuosina 2014 - 2015 noin yhden (1) MW:n osuudella, mikäli tuulivoimaan liittyvä syöttötariffi pysyy voimassa, hankkeet ovat kannattavia ja mittaviksi painu- neet lupaprosessit saadaan kuntoon.

## Arvio toiminnan riskeistä ja epävarmuustekijöistä

Osuuskunnan siirtämän sähköenergian määrä on riippuvainen muun muassa ulkolämpötiloista ja teollisuusasiakkaiden tuotantotoiminnan muutok- sesta. Vuoden 2014 siirtotulot on arvioitu edellisten vuosien keskimääräisiä energian siirtomääriä/lämmitystarvelukua vasten. Suurmyrskyt ovat uhka sähköjakelun pitempiäaikaisille häiriöille ja jakelukeskeytyksille. Mahdolliset sähköntoimituksen vikakeskeytykset pyritään minimoimaan sähköver- kon suunnitelmallisella uudistamisella, suorittamalla raivaukset ajallaan, ennakoimalla huoltotyöt vika-alttiisiin kohtiin sekä pitämällä yllä varallaolo- järjestelmää.

## TIETOJA JÄSENTEN JA OSUUKSIEN YHTEENLASKETUSTA MÄÄRÄSTÄ

### Jäsenet ja osuudet

Osuuskuntaan on liittynyt 46 uutta jäsentä joulukuun loppuun mennessä, yksi jäsen on eronnut. Lisäosuuksia on hankittu yhteensä 13 kappaletta. Osuuksien siirtoja vuoden 2013 joulukuun loppuun mennessä on tapahtunut 132 jäsenen osalta 132 osuudella. Käyttöpaikkojen lukumäärä lisääntyi 126, uusia liittymiä tuli 69. Kokonaisasiakasmäärä vuoden lopussa oli 9 464 kpl.

	Jäsenet	Osuudet
Vuoden 2013 alussa	5 696	6 381
Uusia jäseniä liittynyt	46	54
Osuuskunnasta eronnut	1	1
Vähentänyt osuuksia		2
Lisäosuuksia		13
Yhteensä 31.12.2013	5 741	6 445

### Olennot tapahtumat tilikauden päättymisen jälkeen

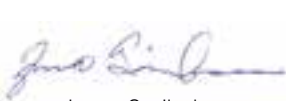
Haukiputaan Sähköosuuskunnan toiminnassa ei ole tapahtunut olennaisia muutoksia tilikauden päättymisen jälkeen.

### Hallituksen esitys ylijäämän käytöstä

Tuloslaskelma osoittaa ylijäämää 74 548,72 euroa ja taseen loppusumma on 15 320 527,54 euroa. Tilikauden ylijäämä ehdotetaan käytettäväksi siten, että tilinpäätöksen osoittama ylijäämä 74 548,72 euroa siirretään kokonai- suudessaan edellisten tilikausien ali/ylijäämä tilille.

Haukiputaalla 27. päivänä helmikuuta 2014

### Haukiputaan Sähköosuuskunta / Hallitus



Jarmo Savilaakso  
puheenjohtaja



Jukka Määttä  
varapuheenjohtaja



Hannu Kurkela



Tero Lepistö



Esa Nikkinen



Erkki-Pekka Rehu



Tauno Virtanen



Hannu Hietala  
toimitusjohtaja

Suoritetusta tilintarkastuksesta on tänään annettu kertomus.

Haukiputaalla 11. päivänä maaliskuuta 2014



Risto J. Hyvönen, KHT

## TILINTARKASTUSKERTOMUS

### Haukiputaan Sähköosuuskunnan jäsenille

Olemme tilintarkastaneet Haukiputaan Sähköosuuskunnan kirjanpidon, tilinpäätöksen ja hallinnon tilikaudelta 1.1.-31.12.2013. Tilinpäätös sisältää taseen, tuloslaskelman, rahoituslaskelman ja liitetiedot.

#### Hallituksen ja toimitusjohtajan vastuu

Hallitus ja toimitusjohtaja vastaavat tilinpäätöksen laatimisesta ja siitä, että se antaa oikeat ja riittävät tiedot Suomessa voimassa olevien tilinpäätöksen laatimista koskevien säännösten mukaisesti. Hallitus vastaa kirjanpidon ja varainhoidon valvonnan asianmukaisesta järjestämisestä ja toimitusjohtaja siitä, että kirjanpito on lainmukainen ja varainhoito luotettavalla tavalla järjestetty.

#### Tilintarkastajan velvollisuudet

Velvollisuutenamme on antaa suorittamamme tilintarkastuksen perusteella lausunto tilinpäätöksestä. Tilintarkastuslaki edellyttää, että noudatamme ammattieettisiä periaatteita. Olemme suorittaneet tilintarkastuksen Suomessa noudatettavan hyvän tilintarkastustavan mukaisesti. Hyvä tilintarkastustapa edellyttää, että suunnittelemme ja suoritamme tilintarkastuksen hankkiaksemme kohtuullisen varmuuden siitä, onko tilinpäätöksessä olennaista virheellisyyttä, ja siitä, ovatko hallituksen jäsenet tai toimitusjohtaja syyllistyneet tekoon tai laiminlyöntiin, josta saattaa seurata vahingonkorvausvelvollisuus osuuskuntaa kohtaan, taikka rikkoneet osuuskuntalakia tai osuuskunnan sääntöjä.

Tilintarkastukseen kuuluu toimenpiteitä tilintarkastusevidenssin hankkimiseksi tilinpäätökseen sisältyvistä luvuista ja niissä esitettävistä muista tiedoista. Toimenpiteiden valinta perustuu tilintarkastajan harkintaan, johon

kuuluu väärinkäytöksestä tai virheestä johtuvan olennaisen virheellisyyden riskien arvioiminen. Näitä riskejä arvioidessaan tilintarkastaja ottaa huomioon sisäisen valvonnan, joka on osuuskunnassa merkityksellistä oikeat ja riittävät tiedot antavan tilinpäätöksen laatimisen kannalta. Tilintarkastaja arvioi sisäistä valvontaa pystyäkseen suunnittelemaan olosuhteisiin nähden asianmukaiset tilintarkastustoimenpiteet mutta ei siinä tarkoituksessa, että hän antaisi lausunnon osuuskunnan sisäisen valvonnan tehokkuudesta. Tilintarkastukseen kuuluu myös sovellettujen tilinpäätöksen laatimisperiaatteiden asianmukaisuuden, toimivan johdon tekemien kirjanpidollisten arvioiden kohtuullisuuden sekä tilinpäätöksen yleisen esittämistavan arvioiminen.

Käsityksemme mukaan olemme hankkineet lausuntonne perustaksi tarpeellisen määrän tarkoitukseen soveltuvaa tilintarkastusevidenssiä.

#### Lausunto

Lausuntonamme esitämme, että tilinpäätös antaa Suomessa voimassa olevien tilinpäätöksen laatimista koskevien säännösten mukaisesti oikeat ja riittävät tiedot osuuskunnan toiminnan tuloksesta ja taloudellisesta asemasta.

Haukiputaalla, 11. päivänä maaliskuuta 2014



Risto J. Hyvönen  
KHT





*Tulipalon jälkeen kunnostettu porraskäytävä*

**Rikkoontunut 20 kV:n pylvä  
Onkamonselällä**



## SÄHKÖN SIIRTO

### • Sähkön hankinta – käyttö

Verkkopalvelut huolehtii sähkön siirtämisestä kantaverkosta asiakkaille, sähköverkon suunnittelusta, kunnossapidosta ja käytöstä, asiakkaiden liittämisestä verkkoon sekä energiamittauksista.

Kuluneella vuodella toimitusvarmuutta heikensi tammi-helmikuun poikkeukselliset tykkylumiongelmät. Tykkylumihoiman johdosta puut taipuivat poikkeuksellisen kaukaa, johtokujan vierestä, koskettaen keskijännitejohtojen lankoja.

Sähkönsiirto pieneni 4,2 %, ollen 144 247 MWh. Keskijänniteverkon keskeytysten määrä oli 39 min./asiakas. Uusien liittymien määrä kasvoi 23 %, ollen 69 kpl. Sähkön siirtohintaa korotettiin 1.1.2013 kantaverkkomaksujen nousun seurauksena noin 2 %.

Sähköverkkotoimintaa valvoo Energiavirasto. Valvonta suoritetaan ns. kohtuullisen tuoton laskennalla. Laskentamallin avulla saadaan esille liiketoiminnan yli- tai alituotto. Laskentamallin mukaisesti Osuuskunta on tehnyt vuosittain alituottoa vuodesta 2005 alkaen. Vuoden 2012 osalta tilikauden alituotto oli noin 0,76 miljoonaa euroa. Tulevina vuosina alituoton ennakoitaan pienentyvän, koska on kyettävä tekemään siirto- ja jakeluverkon uudistamista sekä kyettävä kattamaan etälunnasta tulevat vuosittaiset luenta- ja ylläpitokustannukset. Siirtoverkon uudistamisella turvataan siirto- ja jakeluverkoston uuden sähkömarkkinalain mukainen käyttövarmuus ja sähkönsiirron laaduntuottokyky sekä varmistetaan etälueuttavien mittalait-

teiden luentapalvelun luotettava toiminta. Osuuskunnan vuosittaisen siirto- ja jakeluverkon tarkastuksen suoritti Inspecta Oy lokakuussa 2013.

Energiamarkkinaviraston suorittaman sähköverkkotoiminnan valvonnan tavoitteet ovat seuraavat. Asiakkaiden sähköenergian toimitusvarmuus on turvattava ja siirtoverkostoon on investoitava riittävästi. Lisäksi siirtohinnan on oltava riittävä ja kohtuullinen, jotta sen kautta voidaan turvata kannattava liiketoiminta. Liiketoiminnan ollessa kannattava, voidaan huolehtia toimitusvarmuudesta, verkon investoinneista sekä muista velvoitteista.

Sähkön hankinnan huipputeho vuonna 2013 oli 36,8 MW. Osuuskunnan oma sähkökäyttö oli 315 MWh.

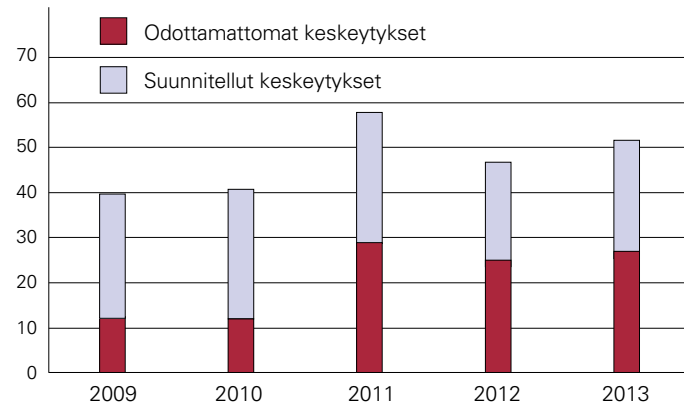
SÄHKÖN SIIRTO	2013	Muutos % vuodesta 2012
Sähkön siirto MWh	144 247	- 4,2
Asiakkaat	9 464	0,6
110 kV ilmajohdot	24,8 km	0
20 kV:n ilmajohdot	213,7 km	0
20 kV kaapelit	41,3 km	10
*) 0,4 kV johdot	464,7 km	0,9
Jakelumuuntamot	310	1,6
Sähköasemat	3	0
*) Ilman liittymiskaapeleita		

## • Keskeytykset

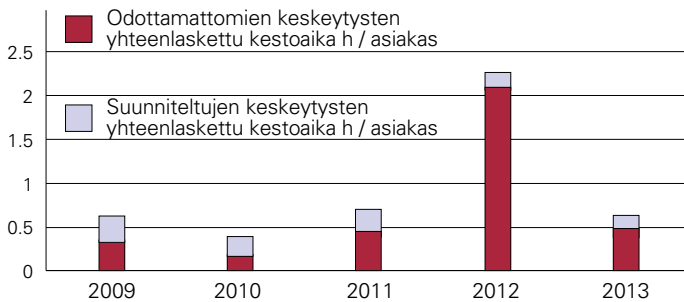
### Käyttöhäiriöt ja keskeytykset

Vuoden aikana omassa 20 kilovoltin verkossa oli yhteensä 52 keskeytystä, joista 25 (22) oli suunniteltua ja 27 (25) oli vikakeskeytystä. Pikajälleenkytkentöjä oli 42 ja aikajälleenkytkentöjä 3. Pienjänniteverkossa vikakeskeytyksiä oli 75 kpl.

### KESKIJÄNNITEVERKON KESKEYTYKSET KPL / VUOSI



### KESKIJÄNNITEVERKON KESKEYTYSTEN KESKIMÄÄRÄINEN KESTOAIKA h / ASIAKAS



## Päivystystoiminta

Päivystäjän tapahtumia kirjattiin vuoden 2013 aikana 136 kappaletta. Tapahtumat vähentyivät edellisvuodesta 16 kappaleella.

MUUT TYÖT	2013	2012
Tulipalo	4	5
Asiakkaan laitteen vika	13	12
Asiakkaan pääsulake	2	5
Pääkytkinvika	1	2
Ulkopuolinen varomattomuus	6	8
Muut	29	20
<b>Yhteensä kpl</b>	<b>55</b>	<b>52</b>

VIAT JAKELUVERKOSSA	2013	2012
Viat kantaverkossa	3	2
Viat keskijänniteverkossa	15	12
Muuntamon pienjännitesulake	2	7
Välisulake, jakokaappi, pylväs	7	8
Pääsulake, jakokaappi, pylväs	37	46
Pienjännitelinja viallinen	5	3
HSO:n laitevika	2	4
Muuntamon suurjännitesulake	2	1
Puu pienjännitelinjassa	6	4
Ulkopuolinen varomattomuus	2	13
<b>Yhteensä kpl</b>	<b>81</b>	<b>100</b>

<b>KAIKKI YHTEENSÄ</b>	<b>136</b>	<b>152</b>
------------------------	------------	------------

**Kuivalanperän pumppaamon muuntajan (nro. 310) rakennustyömaa**



## • Sähköverkon investoinnit

Päätetyt investoinnit suuntautuivat verkoston uusien liittymien sähköistykseen ja sähköasemalle rakennettuun keskitettyyn maasulkuvirtojen kompensointilaitteistoon. Kompensointilaitteisto otettiin käyttöön Haukiputaan sähköaseman kojeistoon 1. Kompensointilaitteistolla saadaan vähennettyä sähköjakelun lyhyitä keskeytyksiä, jolloin sähkön laatu paranee. Lisäksi laitteistolla saadaan pienennettyä maasulkuvirtoja, jotka ovat kasvamaan päin, johtuen keskijännitekaapeloinnin lisääntymisestä. Muuntoasemia otettiin käyttöön yhteensä seitsemän kappaletta; pylväsmuuntoasemia kolme ja puistomuuntoasemia neljä kappaletta.

Istä Ouluun johtavaa siirtoviemäripumppaamoja varten rakennettiin Kuivalanperän pumppaamon ja Kalliomäen pumppaamon pylväsmuuntoasemat sekä lisäksi suurennettiin jakelumuuntajakone Saanion muuntoasemalle. Holma – Haapajärven kaava-alueelle rakennettiin kolme uutta puistomuuntoasemia. Hirvikujan muuntoasema saatiin korvattua yhdellä jämerällä nousulla Lounatuulen puistomuuntoasemalta. Virpinimen Eläinurheilualueelle rakennettiin Länkikujalle puistomuuntoasema syöttämään lähinnä hevosurheilualueen talleja. Onkamon kylän tuntumassa uusittiin muutama sata metriä keskijännitteen ilmajohtoa, muutoin keskijännitepuoli rakennettiin maakaapelilla.

Pienjänniteverkkokohteet sijoituivat rakennettujen muuntoasemien ympärille. Suurin uudisrakennusalue oli Holma – Haapajärven kaava-alue. Uutta pienjänniteverkkoa rakennettiin 6,78 kilometriä ja purettiin 3,10 kilometriä, joten lisäys vanhaan oli 3,38 kilometriä.

### UUDET MUUNTOASEMAT

Nro	Nimi	kVA	Laji
M306	Länsituuli	1 000	puistomuun.
M307	Lounatuuli	1 000	puistomuun.
M308	Merituuli	800	puistomuun.
M309	Kalliomäen pump.	100	puistomuun.
M310	Kuivalanperän pump.	100	puistomuun.
		<b>3 000</b>	

### UUDISTETUT MUUNTOASEMAT

Nro	Nimi	kVA	Laji
M090	Topinperäntie	160	pylväsmuun.
M126	Länkikuja	315	puistomuun.
		<b>475</b>	

### PURETUT MUUNTOASEMAT

Nro	Nimi	kVA	Laji
M064	Hirvikuja	200	pylväsmuun.
		<b>200</b>	

### SUORITETUT MUUNTAJAVAIHDOT

Nro	Nimi	poist. kone kVA	asen. kone kVA
M178	Saanio	50	200
		<b>50</b>	<b>200</b>

## • Siirto- ja jakeluverkko

### Sähköverkon käyttö

Muuntajatehoa jakeluverkossa oli vuoden lopussa yhteensä 100,8 MVA. Keskimääräinen muuntajateho muuntoasemaa kohden on 325 kVA. Sähköasemien päämuuntajien teho on yhteensä 82 MVA.

### ALUEVERKKO

Johtoväli	pituus
Onkamo - Martinniemi	11,9 km
Kortesuo - Haapasuo	7,2 km
Nurmesoja - Kello	5,7 km
<b>Alueverkkoa yhteensä</b>	<b>24,8 km</b>

### JAKELUVERKKO

Johtotyyppi	pituus
20 kV:n avojohtoa	162,98 km
20 kV:n PAS-johtoa	50,72 km
20 kV:n ilmakaapelia	0,09 km
20 kV:n maakaapelia	40,54 km
20 kV:n johtoa yhteensä	254,33 km
0,4 kV:n johtoa yhteensä	680,84 km
<b>Jakeluverkkoa yhteensä</b>	<b>935,17 km</b>

### MUUNTAJAKONEET

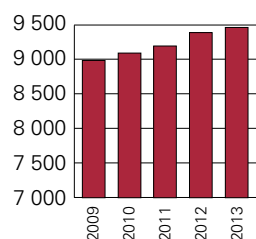
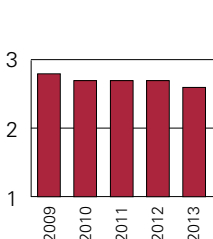
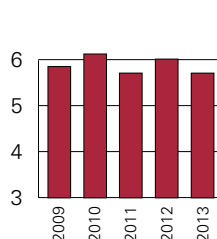
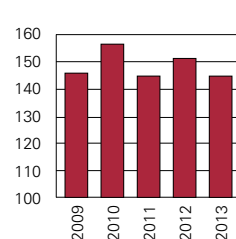
Käytössä	2013	2012	muutos
<b>Muuntaja</b>			
50 kVA	23	24	-1
100 kVA	72	71	+1
160 kVA	1	0	+1
200 kVA	64	64	-
300 kVA	3	3	-
315 kVA	53	52	+1
500 kVA	59	59	-
800 kVA	13	12	+1
1000 kVA	22	20	+2
<b>Yht. kpl</b>	<b>310</b>	<b>305</b>	<b>5</b>
kVA	100 805	97 480	3 325



## TAULUKOT JA HINNASTOT 2013

## SÄHKÖNJAKELUN TUNNUSLUKUJA

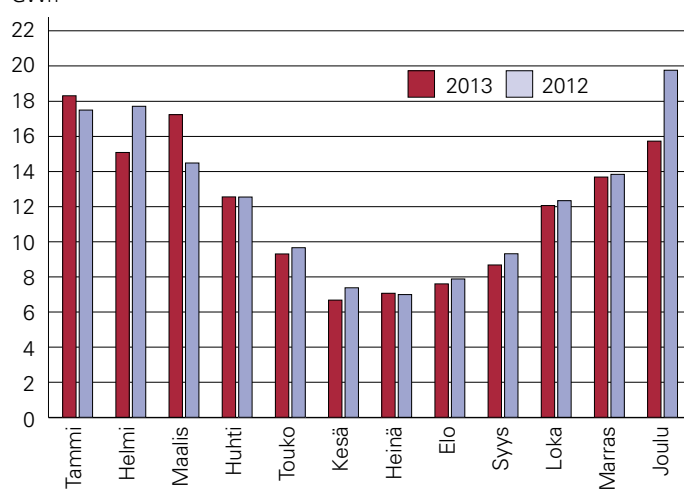
	2009	2010	2011	2012	2013
	kpl   muutos %	kpl   muutos %	kpl   muutos %	kpl   muutos %	kpl   muutos %
Kuluttajamäärä	8 985   1,1	9 101   1,3	9 228   1,4	9 403   1,9	9 464   0,6
Henkilöstö / 1 000 kuluttajaa	2,8   -1,0	2,7   -1,3	2,7   -1,4	2,7   -1,9	2,6   -0,6
	MWh	MWh	MWh	MWh	MWh
	kpl   muutos %	kpl   muutos %	kpl   muutos %	kpl   muutos %	kpl   muutos %
Sähkön kokonaishankinta	146 318   2,1	156 430   6,9	143 733   -8,1	150 548   4,7	144 247   -4,4
Jaettu energia / hlö	5 853   2,1	6 257   6,9	5 749   -8,1	6 022   4,7	5 770   -4,4
	1 000 €	1 000 €	1 000 €	1 000 €	1 000 €
Liikevaihto	3 204   -0,9	3 776   17,9	4 140   9,6	4 283   3,5	3 983   -7,0

KULUTTAJAMÄÄRÄ  
(1 000 KULUTTAJAA)HENKILÖSTÖ / 1 000  
KULUTTAJAA (HLÖ)JAETTU ENERGIA /  
HENKILÖ (GWh)SÄHKÖN KOKONAIS-  
HANKINTA (GWh)

## SÄHKÖN HANKINTA 2013

	hankinta/MWh	muutos %	teho/MW
Tammikuu	18 197	3,27	36,8
Helmikuu	15 106	-15,68	29,5
Maaliskuu	17 315	18,37	35,6
Huhtikuu	12 435	0,22	25,4
Toukokuu	9 211	-6,18	21,9
Kesäkuu	6 861	-10,69	14,7
Heinäkuu	7 014	1,19	16,8
Elokuu	7 620	-3,73	16,1
Syyskuu	8 790	-6,01	20,1
Lokakuu	12 068	-2,73	24,4
Marraskuu	13 879	-0,63	29,7
Joulukuu	15 753	-20,86	34,2
<b>Yhteensä</b>	<b>144 247</b>	<b>-4,18</b>	<b>36,8</b>

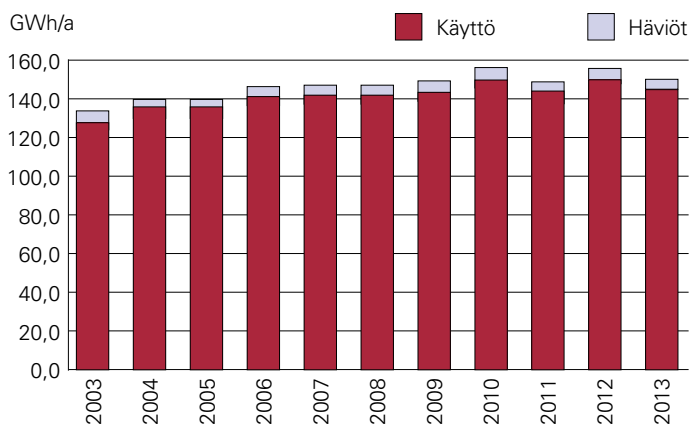
GWh



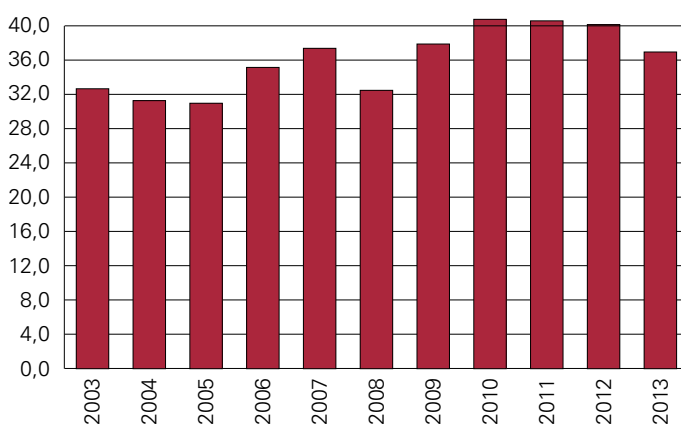
## SÄHKÖN HANKINTA, KÄYTTÖ JA TEHO

Vuosi	hankinta MWh/a	muutos %	käyttö MWh/a	häviöt MWh/a	häviöt %	hankinnan teho/MW
2013	144 247	-4,2	139 025	5 222	-3,6 %	36,8
2012	150 547	4,7	145 279	5 269	-3,5 %	40,1
2011	143 733	-8,1	138 270	5 641	-3,8 %	40,4
2010	156 430	6,9	150 178	6 351	-4,1 %	40,8
2009	146 318	2,1	140 685	5 633	-3,8 %	38,0
2008	143 323	-0,5	138 120	5 203	-3,6 %	32,6
2007	144 005	1,7	138 605	5 400	-3,7 %	37,5
2006	141 546	3,5	136 592	4 954	-3,5 %	35,2
2005	136 753	0,7	131 967	4 786	-3,5 %	31,2
2004	135 853	3,7	131 787	4 066	-3,0 %	31,3
2003	130 997	2,5	124 290	6 707	-5,4 %	32,7

### SÄHKÖN HANKINTA



### SÄHKÖN HANKINNAN TEHO (MW)



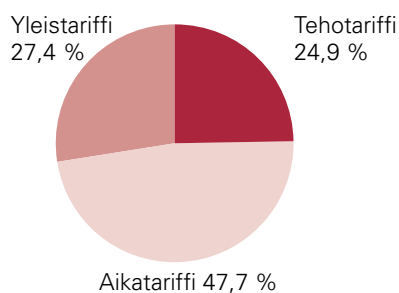
### SÄHKÖN KÄYTTÖ TARIIFIRYHMITTÄIN 2013

Tariffiryhmä	Käyttäjää kpl	MWh	Käyttö-%
Tehotariffi	107	34 593	24,9
Aikatariffi	3 656	66 362	47,7
Yleistariffi	5 701	38 070	27,4
Hankinta		144 247	
Käyttö		139 025	100,0

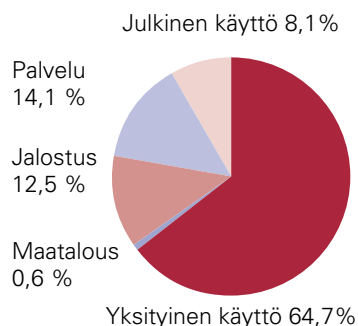
### SÄHKÖN KÄYTTÖ PÄÄRYHMITTÄIN VUONNA 2013

Käyttäjärühmä	Käyttö MWh	Käyttö-%
Yksityinen käyttö	89 962	64,7
Maatalous	849	0,6
Jalostus	17 410	12,5
Palvelu	19 534	14,1
Julkinen käyttö	11 270	8,1
Hankinta	144 247	
Käyttö	139 025	100,0

### Tariffiryhmittäin 2013



### Pääryhmittäin 2013





*Toimitalon avajaiset ja 95-vuotispäivä*



## SÄHKÖN KÄYTTÖ KÄYTTÄJÄRYHMITÄIN 2013

Tunnus	Käyttäjryhmä	Käyttäjiä kpl	MWh	Yht/MWh
	<b>Yksityinen käyttö</b>			
0	- asuinhuoneistot	8 425	86 180	
1	- asuin kiinteistöt	234	3 782	89 962
	<b>Maatalous</b>			
2	- maatilat	62	714	
3	- maataloustuotanto	18	135	849
	<b>Jalostus</b>			
4	- teollisuus	47	16 593	
5	- rakennustoiminta	37	817	17 410
	<b>Palvelu</b>			
6	- liike-elämä	296	16 516	
7	- kuljetus, tievalot	149	3 018	19 534
	<b>Julkinen käyttö</b>			
8	- hallinto	93	9 333	
9	- yhdyskuntahuolto	103	1 938	11 270
		<b>9 464</b>		<b>139 025</b>

## LIITTYMISMAKSUT 2013

Pääsulake	vyöhyke 1	vyöhyke 2A	vyöhyke 2B	vyöhyke 2C	vyöhyke 3
1/3 x 25 A	1 750 €	2 275 €	3 150 €	Katso 2.2.1	- aluehinnoittelu
3 x 35 A	2 350 €	3 055 €	4 230 €		- tapauskohtainen hinnoittelu
3 x 63 A	4 030 €	5 239 €			
3 x 80 A	5 380 €	6 455 €			
3 x 100 A	6 725 €	8 070 €			
3 x 125 A	8 406 €	10 087 €			
3 x 160 A	10 760 €	12 912 €			
3 x 200 A	13 451 €	16 141 €			
3 x 250 A	16 813 €	20 175 €			
3 x 315 A	20 685 €				
3 x 400 A	25 360 €				
3 x 500 A	30 862 €				
3 x 630 A	38 010 €				

### Mittarointimaksu 2013

(1)3 - vaihemittari 155 €

### Pienjännitetehtomaksu:

Kapasiteettivarausmaksu (57 €/kVA) + rakentamiskustannus.

### Keskijänniteliittymismaksu:

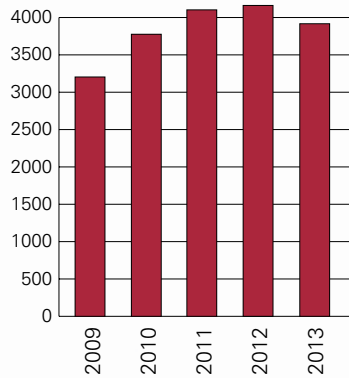
Kapasiteettivarausmaksu (45 €/kVA) + rakentamiskustannus.

Keskijänniteliittymismaksuun lisätään arvonlisävero 24%.

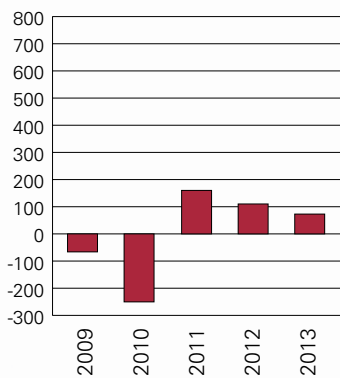
\*) Liitettävän tehon määrittely: Liittymätehön määrittelee sähkösuunnittelija. Tehoa seurataan asennetulla tuntitehomittarilla.

## TUNNUSLUVUT 2009 - 2013

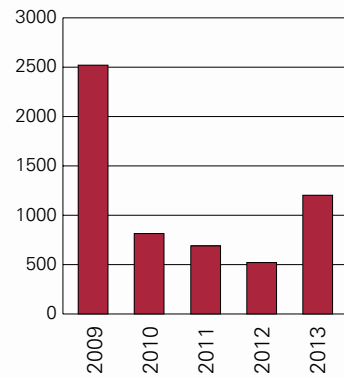
**LIKEVAIHTO (t€)**



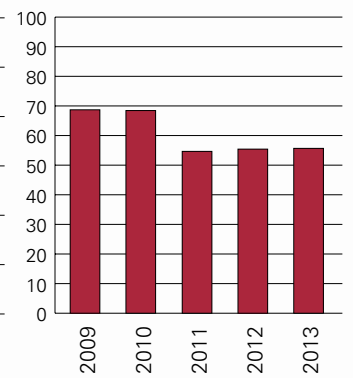
**TULOS (t€)**



**INVESTOINNIT (t€)**



**OMAVARAISUUSASTE (%)**



$$\text{Liikevoitto-\%} = \frac{\text{Liikevoitto}}{\text{Liikevaihto}} \times 100$$

$$\text{Oman pääoman tuotto-\%} = \frac{(\text{Tulos ennen satunnaisia eriä} - \text{Verot})}{\text{Kahden vuoden keskiarvo: Oma pääoma} + (\text{Tilinpäätössiirtojen kertymä} - \text{laskenn. verovelka})} \times 100$$

$$\text{Omavaraisuusaste} = \frac{\text{Oma pääoma} + (\text{Tilinpäätössiirtojen kertymä} - \text{laskenn. verovelka})}{\text{Taseen loppusumma} - \text{Liittymismaksut}} \times 100$$







**HAUKIPUTAAN  
SÄHKÖSUUSKUNTA**

Martinniementie 31, 90830 HAUKIPUDAS  
PL 31, 90831 HAUKIPUDAS  
puh. (08) 5612 600, fax (08) 5612 601  
[www.hso.fi](http://www.hso.fi) | [etunimi.sukunimi@hso.fi](mailto:etunimi.sukunimi@hso.fi)

Vikailmoitukset puh. 050 563 2116